

# KQi2



# SISÄLTÖ

Ajoturvallisuus	01
Pakkausluettelo	03
Osat	04
Kojelaudan tiedot	05
Asennusopas	06
Sovelluksen asentaminen	12
OLETKO VALMIS?	14
Varoitukset	16
Vianetsintä	22
Huolto ja hoito	24
Tekniset tiedot	29

## Ajoturvallisuus

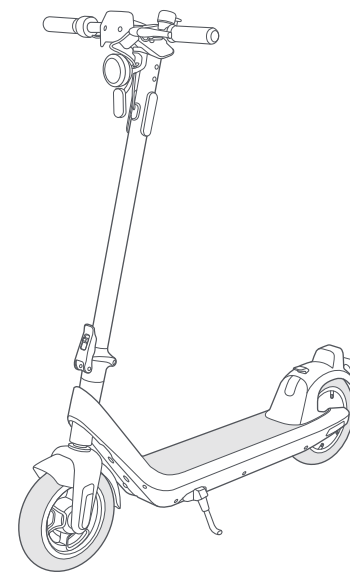
Lue tämä käyttöopas huolellisesti, jotta ymmärrät tuotteen käytön paremmin ennen ajamista. Lue tämän oppaan tärkeät turvallisuusohjeet huolellisesti ja noudata aina paikallisia lakeja ja säädöksiä ajon aikana.

**TÄRKEÄÄ! Lue ohje huolellisesti ja säilytä se myöhempää käyttöä varten.**

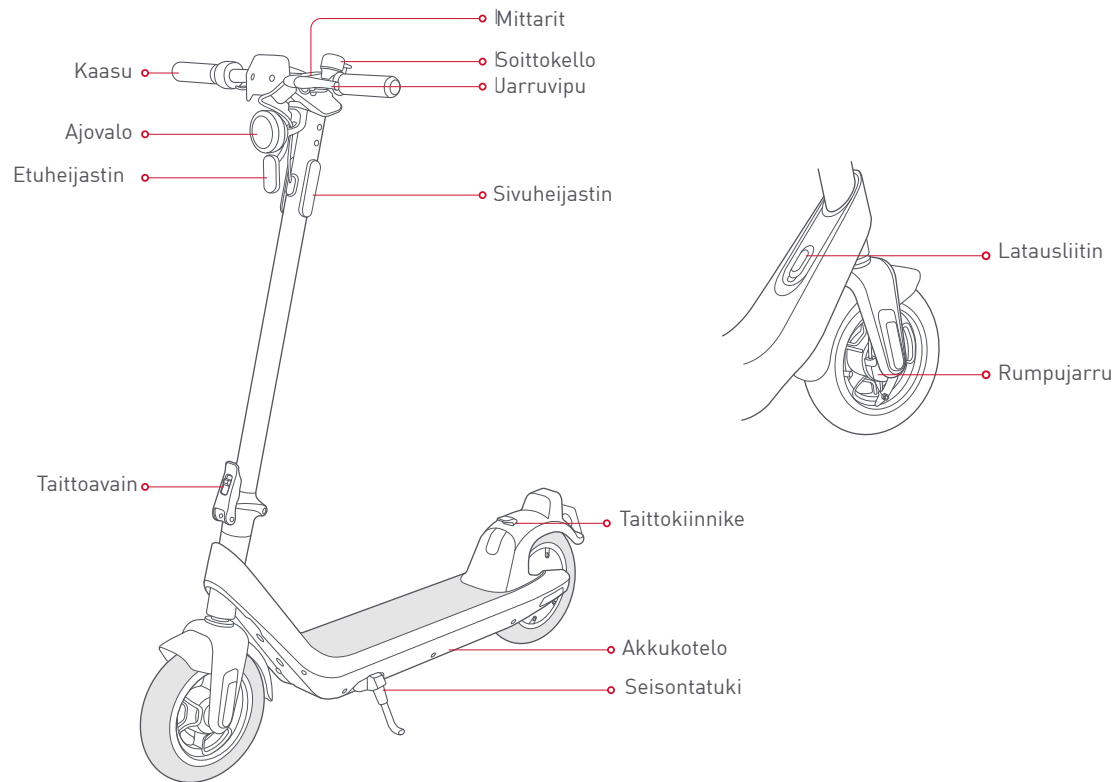
- Lue käyttöohje huolellisesti ja aja varovasti, ennen kuin olet sisäistänyt sähköpotkulaudan ominaisuudet.
- Tämä sähköpotkulauta on ajoneuvo ja vapaa-ajan tuote. Kun ajetaan julkisella alueella, tätä sähköpotkulautaa voidaan pitää ajoneuvona, ja kaikkiin ajoneuvoihin liittyy mahdollisia turvallisuusriskejä. Käytä tätä tuotetta tämän oppaan ja sen varoitusten mukaisesti, jotta voit ajaa mahdollisimman turvallisesti ja noudattaa kansallisia ja paikallisia lakeja ja säädöksiä.
- Vaikka noudattaisit täysin tätä turvallisen ajon opasta, saatat kohdata riskejä, jotka aiheutuvat laittomasta ajamisesta tai muiden ajoneuvojen tai kuljettajien virheellisestä toimintatavasta. Kuten kaikilla ajoneuvoilla, mitä nopeammin sähköpotkulaudalla ajetaan, sitä pidempi jarrutusmatka on. Siksi on suositeltavaa ajaa suhteellisen suljetussa ja tasaisessa tieympäristössä (esimerkiksi pihalla, puistossa tai muulla suljetulla alueella). Siksi on tärkeää pysyä valppaana ja ylläpitää asianmukaista nopeutta ajon aikana sekä säilyttää kohtuullinen turvaetäisyys muihin ajoneuvoihin ja kuljettajiin. Huomioi ympäristösi ja aja hitaasti, kun maasto on tuntematon.
- Huomioi jalankulkijat ajaessasi. Vältä jalankulkijoiden, erityisesti lasten, säikäyttämistä. Anna jalankulkijoille äänimerkki lähestyessäsi takaapäin ja hidasta, kun ohitat. Jos mahdollista, ohita jalankulkijoiden vasemmalta puolelta (koskee maita, joissa on oikeanpuolinen liikenne). Kun ajat jalankulkijoita vastaan, pysy oikealla ja hidasta ohittaessasi.

- Kun ajat maissa ja alueilla, joissa ei tällä hetkellä ole voimassa sähköpotkulautojen käyttöä koskevia säännöksiä, noudata tarkasti tässä oppaassa kuljettajille asetettuja turvallisuusvaatimuksia. Valmistaja ei vastaa suoraan tai välillisesti mistään tämän oppaan turvaohjeiden rikkomisesta johtuvista omaisuusvahingoista, henkilövahingoista, onnettomuuksista tai juridisista riidoista.
- Opettele ajamisen perusteet huolella, jotta välttyt vakavilta onnettomuuksilta ensimmäisten kuukausien aikana.
- Älä lainaa sähköpotkulautoa henkilölle, joka ei osaa käyttää sitä, jotta loukkaantumiset voidaan välttää. Varmista, että kuljettaja on lukenut tämän oppaan ja oppinut käytön perusteet ennen kuin lainaat sähköpotkulautoa muille. Muistuta kuljettajia käyttämään kypärää, kyynärsuojaimia, polvisuojia ja rannesuojuksia ajon aikana.
- Tarkista sähköpotkulaudan kunto ennen jokaista ajokertaa. Lopeta käyttö ja älä aja väkisin, jos huomaat, että ajoturvallisuus on vaarantunut irtonaisten osien vuoksi, akun toiminta-aika on lyhentynyt huomattavasti, renkaat ovat litteät tai liian kuluneet ja sähköpotkulaudasta kuuluu epätavallisia ääniä tai hälytyksiä.
- Säilytä tuotepakkaus oikein siltä varalta, että sinun on palautettava tuote tai korjautettava se myöhemmin. Jos käytät muuta kuin alkuperäispakkausta, olet vastuussa kuljetuksen aikana aiheutuneista vahingoista, ylimääräisistä kuljetuskustannuksista ja muista niihin liittyvistä kuluista.
- Käyttäjän on noudatettava paikallisia liikennesääntöjä, jotka voivat vaihdella eri alueilla.
- Tätä laitetta saavat käyttää vähintään 14-vuotiaat lapset sekä henkilöt, joiden fyysinen, aistinvarainen tai henkinen kapasiteetti on heikentynyt tai joilla ei ole kokemusta tai tietoa, jos heitä valvotaan asianmukaisesti tai jos heille on annettu laitteen turvalliseen käyttöön liittyviä ohjeita ja ajamiseen liittyvät riskit on ymmärretty. Lapset eivät saa leikkiä laitteella. Lapset eivät saa puhdistaa ja huoltaa laitetta ilman valvontaa.

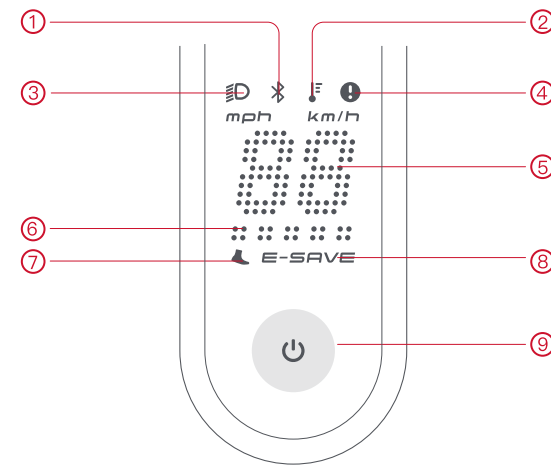
## Pakkausluettelo



# Osat



# Kojelaudan tiedot



① Bluetooth-tila

④ Vikavaroitus

⑦ Talutustilan osoitin

Lyhyt painallus \*5 siirtää talutustilaan: nopeus rajoitetaan arvoon 6 km/h, lyhyt painallus keskeyttää tämän tilan.

② Varoitus epänormaalista lämpötilasta

⑤ Reaaliaikainen ajonopeuden/vikakoodin näyttö

⑧ Ajotila

E-SAVE-merkkivalo syttyy: Ekoasetus E-SAVE sammuu: Sport-tila E-SAVE vilkkuu: Mukautettu tila (sovelluksessa)

③ Valojen tila

⑥ Akun merkkivalo

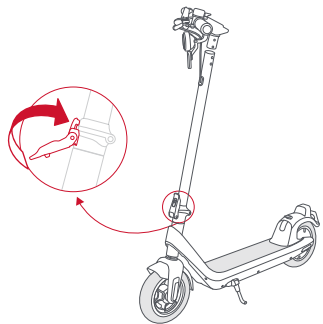
⑨ Toimintopainikkeet

Käynnistä tai sammuta laite painamalla virtapainiketta pitkään.  
Paina lyhyesti \*1 vaihteen vaihtamiseksi.  
Paina lyhyesti \*2 valojen kytkemiseksi.  
Paina lyhyesti \*3 nopeusyksikön vaihtamiseksi.  
Paina lyhyesti \*5 talutustilan kytkemiseksi

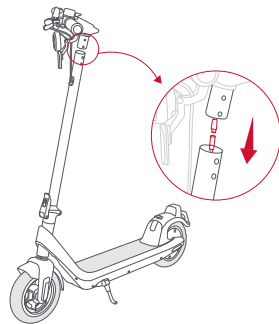
# Asennusopas

## Rungon kokoonpano

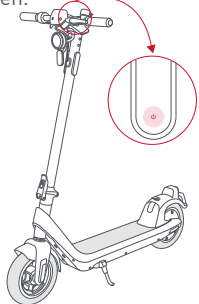
**01** Kiinnitä sähköpotkulaudan kaulaputki ja paina seisonatuki alas.



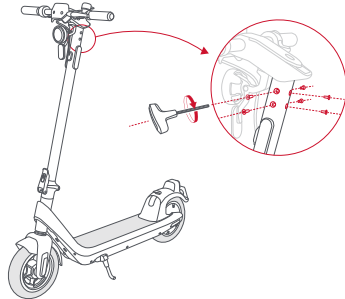
**02** Liitä ohjaustanko pystyputken päälinjaliittimeen ja asenna ohjaustanko pystyputkeen.



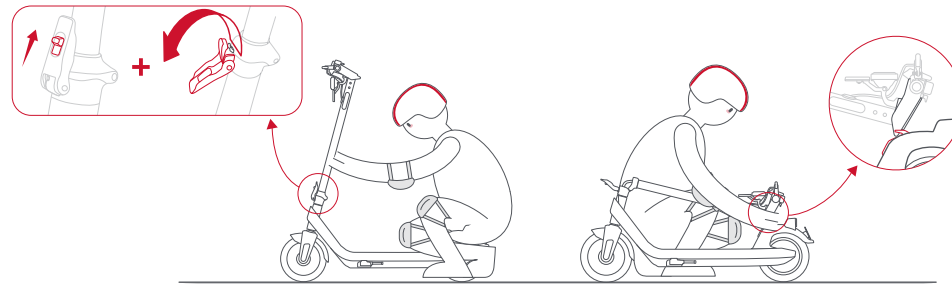
**03** Varmista, että laitteen virta kytkeytyy päälle ja virta katkeaa oikein kokoamisen jälkeen.



**04** Kiristä kummallakin puolella olevia ruuveja vuorotellen pakkauslaatikossa olevalla kuusiokoloavaimella (kiristysmomentti: 4–5 Nm), eli kunnes kokoonpano on valmis.

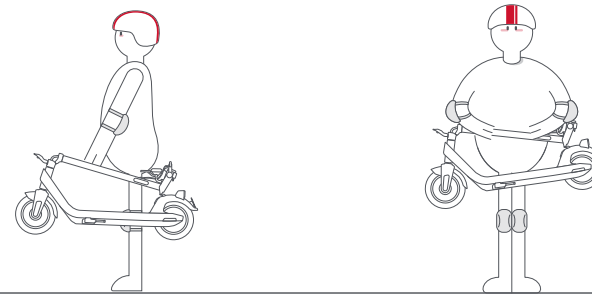


## Kokoontaitto ja käsittely



### Kokoontaitto

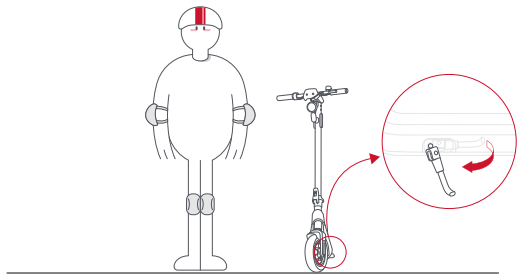
Varmista, että sähköpotkulaudasta on katkaistu virta, pidä pystyputkea paikallaan, avaa taittoavain, kohdista se lokasuojan koukkuun ja kiinnitä koukku kojelaudan alle rungon takaosaan. Paina lokasuojan lukituspainiketta, kun avaat lokasuojan. Kun kojelaudan alla oleva koukku on irrotettu taittokiinnikkeestä, lukitse taitettu levy suoristamalla pystyputki ja käännä sitten taittoavain takaisin paikalleen.



## Käsittely

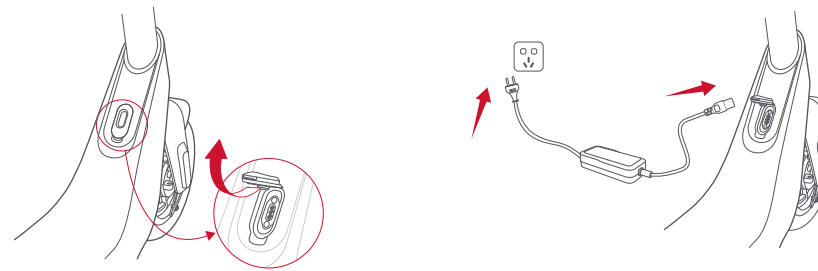
Taita kokoon ja pidä sitten pystyputkea yhdellä kädellä tai molemmilla käsillä ennen kuljetusta.

## Pysäköintiohjeet



Laske seisontatuki käytön jälkeen ja pysäköi ajoneuvo. Nosta seisontatuki ennen käyttöä.

## Latausliitin

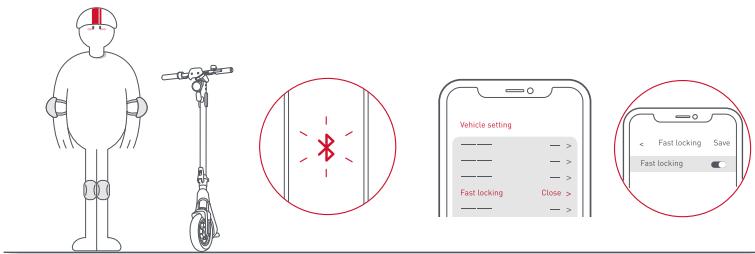


Avaa ensin latausliitin, liitä sitten latauspistoke rungon latausliittimeen ja kytke sitten virtalähde pistorasiaan. Kun lataus on valmis, sulje latausliittimen tulppa, jotta vesi ei pääse sisään.

### HUOMIO

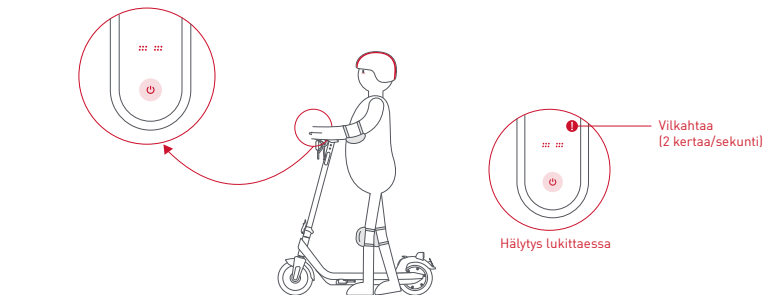
- Älä lataa akkua, jos latausliitin, laturi tai pistorasia on märkä.
- Katkaise virta aina ennen lataamista.
- Käytä lataamiseen vain NIU:n toimittamaa alkuperäislaturia.
- Älä lataa akkua tai jatka sen käyttöä, jos akku on vaurioitunut tai joutunut veden alle.
- Sulje kuminen suojakansi lataamisen jälkeen tai kun et lataa.
- Älä lataa akkua ulkona.
- Älä aja latauksen aikana.

## Pikalukitus

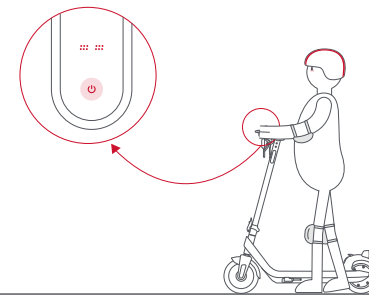


### Lukitse

**01** Yhdistä sähköskootterisi asennettuun Niu Technologies -sovellukseen Bluetoothin kautta ja aktivoi sovelluksen pikalukitustoiminto.

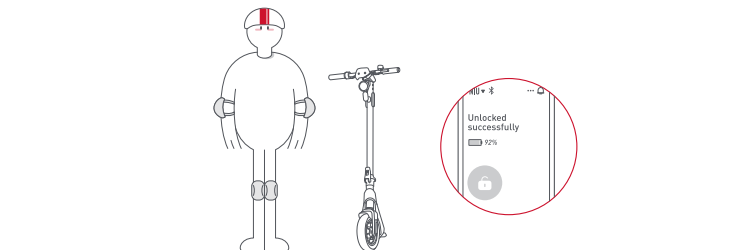


**02** Lukitse skootterisi painamalla pitkään On/Off-painiketta 5 sekunnin ajan, jolloin lukituskuva näkyy mittarissa.



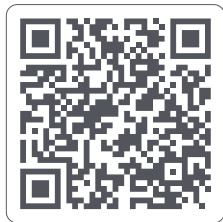
### Avaa

**01** Paina pitkään On/Off-painiketta 2 sekunnin ajan käynnistääksesi skootterin.



**02** Napsauta sovelluksen käyttöliittymässä olevaa avauspainiketta avataksesi sovellukseen liitetyn skootterin lukituksen.

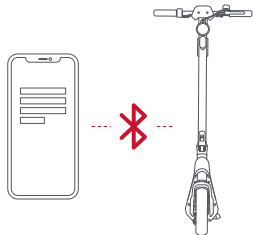
# Sovelluksen asentaminen



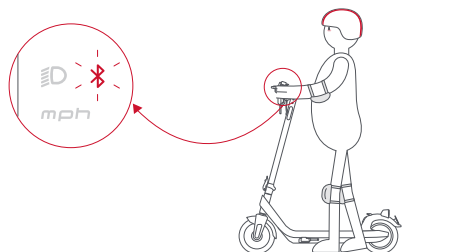
Niu E-scooter -sovellus

Skannaa vasemmalla oleva QR-koodi, asenna Niu E-scooter -sovellus ja muodosta pariiliitos sovelluksen ja sähköpotkulaudan välille ja aktivoi se sovelluksen kehotteiden mukaisesti. Sähköpotkulaudan käyttöön liittyy turvallisuusriskejä. Sinun on käytävä läpi aloittelijoille tarkoitettu opastus sovelluksen kautta ennen ensimmäistä käyttökertaa. Turvallisuuden takaamiseksi uusi sähköpotkulauta ei ole aktiivinen ja lukittuu E-save-tilaan, kunnes olet käynyt läpi koko aloittelijoille tarkoitetun opastuksen. Sinun on asennettava Niu Technologies -sovellus mobiililaitteeseesi, yhdistettävä se sähköpotkulautaan Bluetoothin kautta, suoritettava aktivointi ja muodostettava yhteys sovelluksen ja sähköpotkulaudan välille kehotteiden mukaisesti. Käy tämän jälkeen läpi aloittelijoille tarkoitettu opastus. Voit nauttia kaikista potkulaudan toiminnoista, kun kaikki tämä sisältö on käyty läpi.

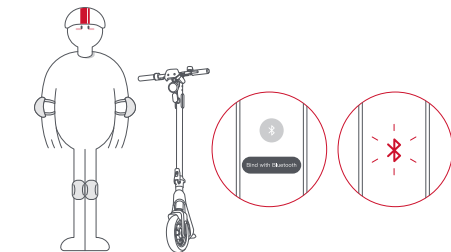
Matkapuhelimessa on oltava Bluetooth-versio 4.2 tai uudempi, iOS-järjestelmän versio 9.0 tai uudempi tai Android 5.0 tai uudempi. HUOMAA - UUDEN KÄYTTÄJÄN TILA: Kun olet katsonut opetusvideon, skootteri lukitaan E-SAVE-tilaan 500 metrin ajomatkan aikana. Tämä toiminto on tarkoitettu ensimmäiseen käyttökertaan varmistamaan käyttäjien turvallisuus ja antamaan käyttäjille aikaa mukautua uuteen ajokokemukseen. Skootteri antaa äänimerkin metrin ajomatkan jälkeen ilmoittaakseen sinulle, että voit nyt vaihtaa tilaa. Nyt sovelluksessa on käytettävissä lisää ominaisuuksia.



**01** Kun olet asentanut sovelluksen, kirjautu sisään ja rekisteröidy.



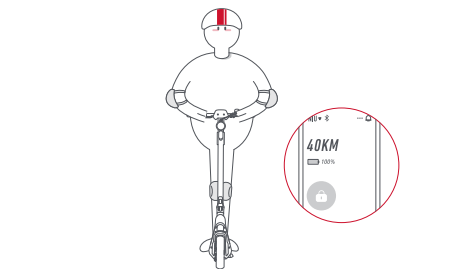
**02** Kytke virta päälle painamalla painiketta pitkään, jolloin Bluetooth-kuvake alkaa vilkkua.



**03** Muodosta yhteys sähköpotkulautaan valitsemalla [Me], [Device Binding] ja [Bind with Bluetooth]. Sähköpotkulauta antaa äänimerkin, joka osoittaa, että Bluetooth-yhteys on muodostettu. Kuvake lakkaa vilkkumasta ja pysyy päällä, kun yhteys on muodostettu.

\*Laitte, joka yhdistetään Bluetoothin kautta ajoneuvoon ensimmäistä kertaa, tulkitaan ajoneuvon omistajan laitteeksi. Jos laitetta vaihdetaan, sinun on tehtävä pariiliitos uudelleen.

\* Jos vaihdat NIU-tiliä, alkuperäisen tilin omistajan on ensin poistettava ajoneuvo tililtään.



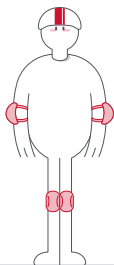
**04** Aktivoi sähköpotkulauta sovelluksen kehotteiden mukaisesti ja opettele ajamaan turvallisesti. Nyt voit aloittaa sähköpotkulaudan käytön, tarkistaa sähköpotkulaudan tilan ja olla vuorovaikutuksessa muiden kuljettajien kanssa sovelluksen kautta. Nauti ajosta!




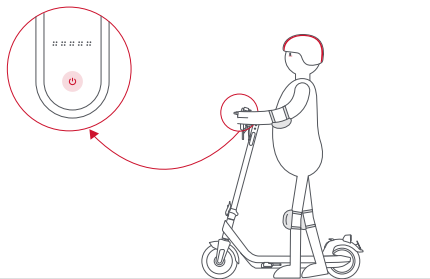
# OLETKO VALMIS?

## Varotoimet ennen ajamista:

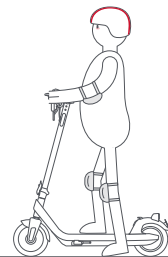
- Varmista, että ohjausjärjestelmä ja kokoontaittojärjestelmä toimivat oikein ja että osat on kiinnitetty tiukasti.
- Tarkista, että pyörän akseli on kiinnitetty runkoon oikein, jotta pyörä pyörii normaalisti ja jarrujärjestelmä toimii normaalisti.
- Tarkista rengaspaine ennen liikkeelle lähtemistä. Suositeltu rengaspaine on 3,1–3,5 baaria.
- Tarkista renkaiden ja jarrupalojen kuluminen. Jos rengas tai jarrupala on kulunut paljon ja se on vaihdettava, ota yhteys pätevään asentajaan ajoissa.



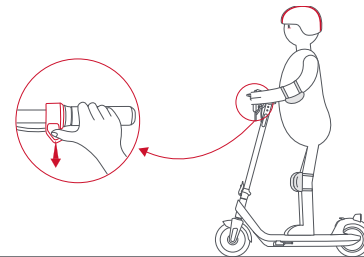
 Harjoittelun aikana on kaatumisvaara, joten käytä aina kypärää, kyynärpääsuoja, polvisuojia ja rannesuojia ajon aikana.



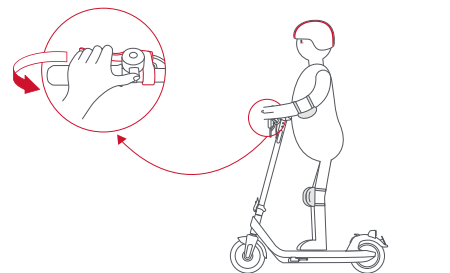
**01** Kytke virta ja tarkista virran merkkivalo.



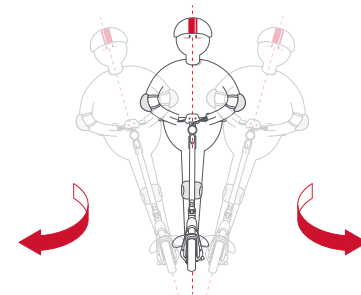
**02** Seiso astinlaudalla yhdellä jalalla ja potki toisella jalalla taaksepäin.



**03** Kun sähköpotkulauta liukuu, seiso astinlaudalla toisella jalalla, pidä molemmat jalat vakaina ja kierrä samalla kevyesti kaasua. (Yli 4 km/h:n nopeus käynnistää sähköajon.)

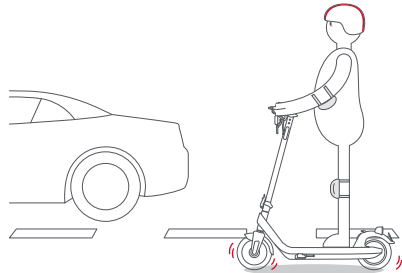


**04** Vapauta kaasua ja jarruta käyttämällä energian talteenottoa. Häätäjarrutus edellyttää voimakasta jarruvipuun painamista molemmilla puolilla.  
\* Hidastusta voidaan säätää sovelluksen energian talteenoton asetuksesta.



**05** Rungon pitäisi nojautua hieman käännöksen suuntaan. Käännä ohjaustankoa hitaasti käännösten aikana.

# Varoitukset



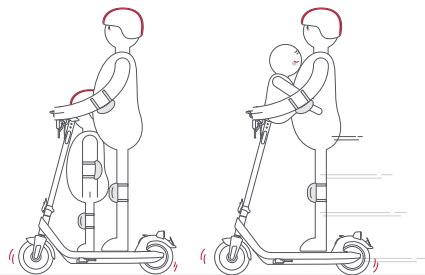
✘ Yleisillä teillä, moottoriteillä tai maanteillä ajaminen on kielletty.



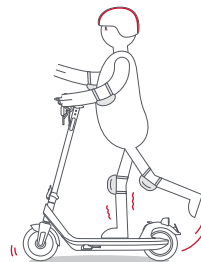
✘ Vältä ajamista sateessa. Jarrutusmatka pitenee märällä säällä, joten aja varovasti.



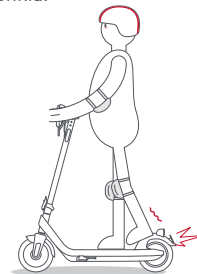
✘ Sähköpotkulaudalla ei saa ajaa, jos veden korkeus on yli 2 cm.



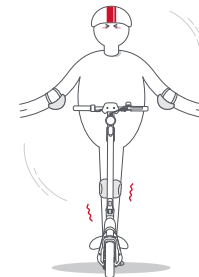
✘ Sähköpotkulaudalla ei saa matkustaa montaa henkilöä samaan aikaan. Ajon aikana ei saa kuljettaa lapsia sylissä.



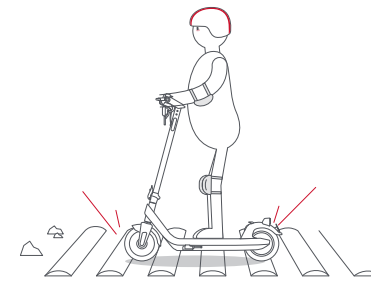
✘ Älä aja niin, että yksi jalka on astinlaudalla ja toinen maassa. Käytä aina kenkiä.



✘ Lokasuojan takaosan päälle ei saa astua.



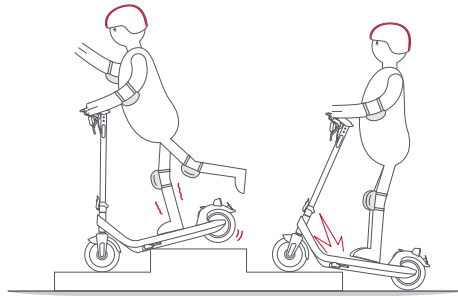
✘ Pidä molemmat kädet kiinni ohjaustangossa aina ajon aikana.



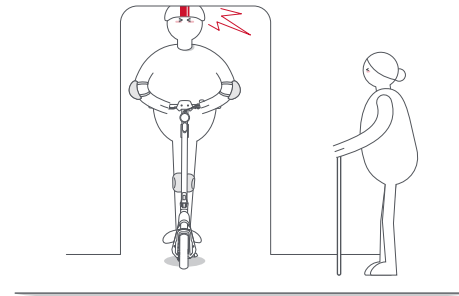
⚠ Älä aja suurella nopeudella, kun kohtaat hidastuskorokkeen, kuoppia tai muita epätavallisia tieolosuhteita.



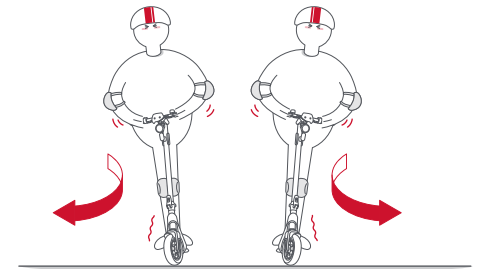
⊗ Älä kiihdytä alamäkeen.



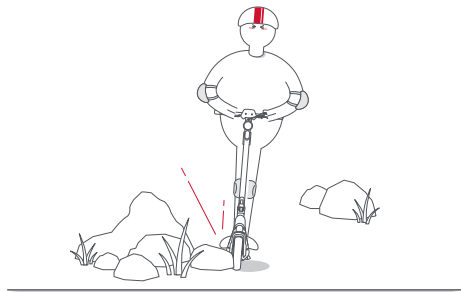
⊗ Sähköpotkulaudalla on kiellettyä ajaa portaita ylös ja alas tai hypätä sillä esteiden yli.



⚠ Älä aja sisätiloissa.



⊗ Ohjaustankoa ei saa kääntää äkillisesti.



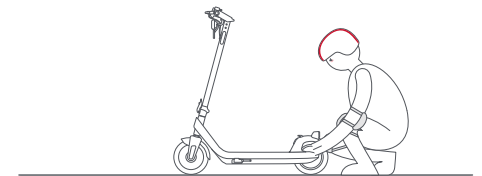
⚠ Vältä esteitä. Kytke ajovalo päälle pimeällä ajattaessa.



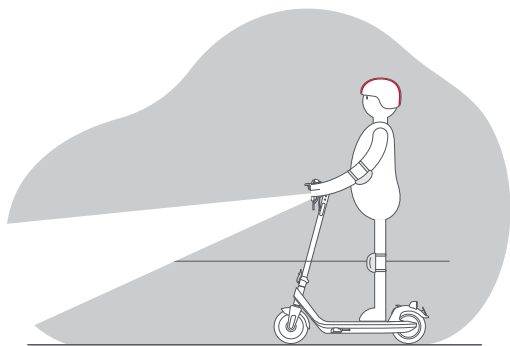
⊗ Älä ripusta painavia esineitä, kuten reppua ohjaustankoon, sillä se voi heikentää ajoneuvon vakautta.



⊗ Älä käännä kaasua taluttaessasi sähköpotkulaataa.



⊗ Älä koske levyjarruun heti käytön jälkeen, koska levyjarru voi olla kuuma ja aiheuttaa palovammoja.



⊗ Älä aja pimeässä.

## ⚠ VAROITUS

- VAROITUS! Kuten kaikki mekaaniset osat, myös tämän ajoneuvon osat kuluvat käytössä. Eri materiaalit ja osat voivat reagoida eri tavoin kulumiseen tai väsymiseen. Jos komponentin odotettu käyttöikä on ylittynyt, se voi rikkoutua äkillisesti ja aiheuttaa käyttäjälle vammoja. Halkeamat, naarmut ja värimuutokset alueilla, joihin kohdistuu suuria rasituksia, osoittavat, että osa on ylittänyt käyttöikänsä ja on siksi vaihdettava.
- Kaupunkiympäristössä on monia ohitettavia esteitä, kuten jalkakäytävien reunakivet ja porrasaskelmat. Älä hypää tällaisten esteiden yli. On tärkeää ennakoida tilanne ja mukauttaa ajoreitti ja ajonopeus jalankulkijoiden suhteen ennen näiden esteiden ylittämistä. On myös suositeltavaa nousta pois ajoneuvon päältä, jos nämä esteet ovat vaarallisia niiden muodon, korkeuden tai liukkauden vuoksi.
- VAROITUS! Pidä muovipakkaus poissa lasten ulottuvilta tukehtumisen välttämiseksi.

- Ota yhteyttä myyjään, joka osaa neuvoa asianmukaiseen ajokoulutukseen.
- Vältä ruuhkaisia alueita.
- Ennakoi joka tapauksessa ajoreittisi ja ajonopeutesi noudattaen liikennesääntöjä. Ota huomioon jalkakäytävät ja ennen kaikkea jalankulkijat.
- Ilmoita äänimerkillä lähestyessäsi jalankulkijaa tai pyöräilijää.
- Taluta sähköpotkulauta suojateiden yli.
- Huolehdi aina itsestäsi ja muista.
- Ole tarkkaavainen ajoneuvoa käyttäessäsi.
- Tätä ajoneuvoa ei ole suunniteltu tempukäyttöön.
- Varoitus: jarru voi kuumentua käytössä. Älä koske jarruun heti käytön jälkeen.

## ⚠ VAROITUS

- Käsittele varoen ja ole varovainen käytön aiheuttamien mahdollisten terävien reunojen suhteen.
- Älä muuta tai muokkaa ajoneuvoa, mukaan lukien ohjausputki ja -holkki, varsi, taittomekanismi ja takajarru.
- Itsekiristyvä mutteri ja muut itsenäisesti kiinnittyvät osat voivat löystyä. Nämä osat on tarkistettava säännöllisesti.
- Älä tee muutoksia, joita ei ole mainittu ohjeissa.

# Vianetsintä

## Koko ajoneuvon vianmääritys

Häiriön kuvaus	Syyt	Vianetsintä
Näyttöön tulee "31".	Akun MOS-puolijohdekomponentti on vaurioitunut.	Ota yhteys jälleenmyyjään.
Näyttöön tulee "32".	Veden kastelema akku	
Näyttöön tulee "37".	Akun oikosulkusuojauksen varoitus	
Näyttöön tulee "33".	Akun virtapiirikatkos tai varoitus akun epätasapainosta	
Näyttöön tulee "34".	Varoitus alhaisesta lämpötilasta	Vie ajoneuvo huoneenlämpöön ja käytä sitä vasta, kun lämpötila on palautunut normaaliksi.
Näyttöön tulee "35".	Varoitus akun ylikuumentumisesta	Anna ajoneuvon olla paikallaan ja käytä sitä vasta, kun lämpötila on palautunut normaaliksi.
Näyttöön tulee "38".	Akun ylivirtasuojauksen varoitus	Irrota laturi.
Näyttöön tulee "39".	Akun ylivirtasuojauksen varoitus	Ota yhteys jälleenmyyjään.
Näyttöön tulee "40".	Akun ylipurkauksen varoitus	Voit ajaa normaalisti. Toiminta palautuu, kun akun varaus on laskenut normaaliksi.
Näyttöön tulee "41".	Akun ylipurkauksen varoitus	Lataa ajoneuvo
Näyttöön tulee "42".	Akun tiedonsiirtovirhe ja tarkistusvirhe	Rajoita nopeus tasolle 6 km/h. Ota yhteys jälleenmyyjään.

Häiriön kuvaus	Syyt	Vianetsintä
Näyttöön tulee "01".	Ohjaimen tehopotken vika	Ota yhteys jälleenmyyjään.
Näyttöön tulee "02".	Jarruvika	Tarkista kaasun kytkimen tila tai ota yhteys jälleenmyyjään.
Näyttöön tulee "03".	Kaasun vika	Tarkista jarrukahvan kunto tai ota yhteys jälleenmyyjään.
Näyttöön tulee "04".	Ohjaimen ylivirta	Ota yhteys jälleenmyyjään.
Näyttöön tulee "05".	Ohjain ylikuumentunut	Anna ajoneuvon olla paikallaan ja käytä sitä vasta, kun lämpötila on palautunut normaaliksi.
Näyttöön tulee "06".	Ohjaimen käyttötehon vika	Ota yhteys jälleenmyyjään.
Näyttöön tulee "08".	Ohjaimen alijännite/ylijännite	Lataa ajoneuvo tai ota yhteys jälleenmyyjään.
Näyttöön tulee "07".	Ohjaimen tiedonsiirtovirhe ja tarkistusvirhe	Ota yhteys jälleenmyyjään.
Näyttöön tulee "10".	Moottori lukittu - roottori	
Näyttöön tulee "11".	Moottorin vaihehäviö	
Näyttöön tulee "12".	Moottorin HALL-vika	
Näyttöön tulee "13".	Moottorin ylikuumentuminen	Anna ajoneuvon olla paikallaan ja käytä sitä vasta, kun lämpötila on palautunut normaaliksi.

# Huolto ja hoito

## Ajoneuvon puhdistus

Pyyhi runko pehmeällä, märällä liinalla. Jos likajäämiä kertyy ja niitä on vaikea puhdistaa, voit käyttää hammastahnaa ja hangata likakohtaa toistuvasti hammasharjalla. Poista sitten likajäämät pehmeällä, kostealla liinalla.



Älä puhdistu sähköpotkulautaa alkoholilla, bensiinillä, kerosiinilla tai muilla syövyttävillä ja haihtuvilla liuottimilla. Nämä aineet voivat vahingoittaa ajoneuvon runkoa ja sisäosia. Älä pese sähköpotkulautaa painepesurilla tai vesiletkulla. Varmista ennen puhdistamista, että sähköpotkulaudan virta on katkaistu, lataus ei ole käynnissä ja latausliittimen tulppa on suljettu tiukasti. Muutoin vesi voi vaurioittaa sähköosia.

## Ajoneuvon varastointi

- Lisälaitteita ja muita osia, joita valmistaja ei ole hyväksynyt, ei saa käyttää.
- Säilytä ajoneuvoa pinnaltaan tasaisessa, vakaassa ja kuivassa paikassa, jossa on hyvä ilmanvaihto.
- Pitkäaikainen altistuminen UV-säteilylle, sateelle ja säälle voi vahingoittaa kotelon materiaaleja. Säilytä sähköpotkulauta sisätiloissa, kun sitä ei käytetä.
- Jos ajoneuvon varastointiaika on pitkä, pidä akun varaustasona 30–70 % ja lataa se kahden kuukauden välein, jotta akun käyttöikä pitenee.
- Kun akku on ollut pitkään käyttämättä, lataa se täyteen ennen käyttöä ja tarkista rengaspaineet.
- Älä lataa, jos latausliitin tai latauskaapeli on märkä.
- Jos ajon tai taluttamisen aikana kuuluu epänormaalia ääntä tai melua, älä aja. Tarkista epänormaalin äänen tai melun lähde huolellisesti ennen kuin lähdet ajamaan uudelleen.
- Jos huomaat ongelmia akustossa, älä vaihda niitä itse vaan ota yhteyttä asiakaspalveluumme.
- Tämä laite sisältää akkuja, jotka saa vaihtaa vain pätevä henkilö.

- Käytä laturia vain, jossa on tuoteviitenumero: {<PLD70-EVCN88-54>}. Muuten akku vaurioituu tai on vaarassa syttyä tai räjähtää.
- Älä kosketa akun liitinnapoja, äläkä avaa akun kuorta tai paljasta akun sisäosia. Vältä oikosulut, joita voi aiheutua metalliesineiden koskettaessa akun napoja. Muutoin akku voi vaurioitua ja aiheuttaa henkilövahinkoja.
- Älä säilytä ajoneuvoa lämmönlähteen lähellä, sillä tämä voi aiheuttaa akun toimintahäiriön, ylikuumentumisen tai jopa tulipalon vaaran. Jos akku on vaurioitunut tai akkutilaan pääsee vettä, akun lataaminen tai käytön jatkaminen on kielletty.

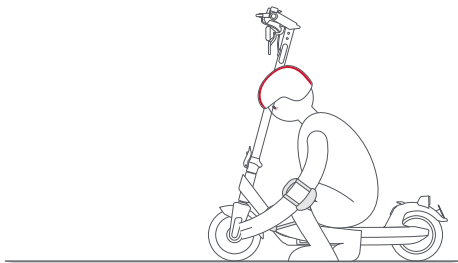


- Akun ja ajoneuvon rungon upottaminen veteen tai jättäminen sateeseen on ehdottomasti kielletty. Ajoneuvoa ei saa myöskään pestä painepesurilla, jotta akkutilaan, piirikortteihin tai muihin herkkiin osiin ei pääse vettä.
- Älä irrota akkuja. Virheellinen purkaminen voi vaikuttaa ajoneuvon rungon toimintaan.
- Tarkista renkaiden kunto joka kerta ennen skootterin käyttöä ja täytä ne säännöllisesti. Jos renkaassa on viilto tai siinä on halkeamia, pyydä ammattilaista vaihtamaan rengas.

## Laakereiden huolto

Tarkista moottorin tila säännöllisesti. Jos kuulet epänormaaleja laakeriääniä, tunnet epänormaalia tärinää tai havaitset muita epänormaaleja asioita (erityisesti moottorin laakereista), lopeta skootterin käyttö heti ja pyydä ammattilaista tarkistamaan ja korjaamaan vika. Älä yritä korjata itse. Älä koske levyjarruun.

## Rumpujarrun vianmääritys



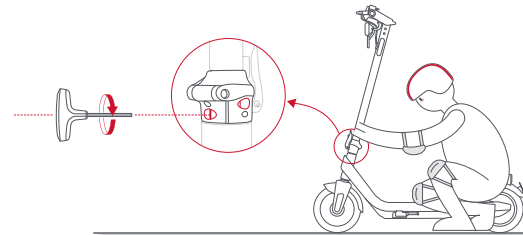
- Liian suuri jarrutusvoima

Jos tunnet jarrukahvan olevan liian tiukka, löysää jarruvarren mutteria vastapäivään kiintoavaimella. Lyhennä sitten jarruvaijerin paljasta osaa ja lukitse mutteri myötäpäivään vahvistaaksesi jarruvoiman ja viimeistelee säätö.

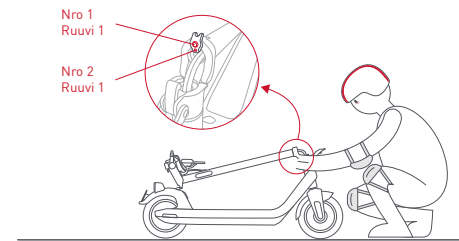
- Riittämätön jarrutusvoima

Jos jarru tuntuu liian löysältä, löysää jarrun kääntövarren mutteria vastapäivään kiintoavaimella. Vedä sitten jarruvaijeri ulos, jotta sen takaosan pituus on hieman pidempi, lukitse mutteri myötäpäivään kiertämällä ja käytä jarrua jarruvoiman vahvistamiseksi. Suorita sitten säätö loppuun.

## Ohjaustangon ravistamisen vianetsintä



Tarkista, ovatko pystyputken ruuvit löysällä. Jos näin on, kiinnitä ensin kannatinputken ruuvit ja kiinnitä sitten taittomekanismin kaksi ruuvia 6 mm:n kuusiokoloavaimella.

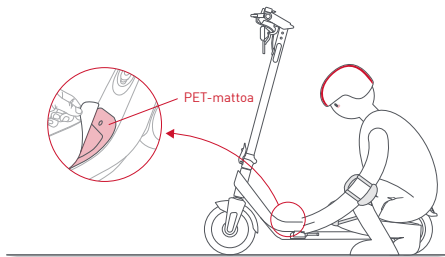


Jos pystyputki heiluu putoamisen vuoksi, säädä ruuveja nro 1 ja 2.

- Löysää (vastapäivään) nro 1 ruuvia 3–4 kierrosta koon 5 hylsyavaimella.
- Kiristä (myötäpäivään) nro 2 ruuvia 2–3 kierrosta koon 2,5 hylsyavaimella.
- Kiristä (myötäpäivään) nro 1 ruuvia koon 5 hylsyavaimella.

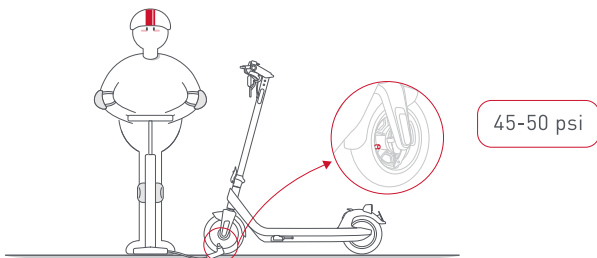
\*Jos yllä olevaa tilannetta ei voida ratkaista, ota yhteyttä pätevään asentajaan.

## Maton vaihtaminen



Kun vaihdat mattoa, poista pintahiiekkapaperi. Älä poista PET-mattoa hiekkapaperin alapuolelta.

## Jatkosuuttimen käyttö



Jos sähköpotkulaudan etu- ja takarenkaan paine on liian pieni, käytä jatkosuutinta renkaiden täyttämiseen. Irrota ensin etu- ja takarenkaan täyttöventtiilin korkki, liitä sitten jatkosuutin renkaan täyttöventtiiliin ja kytke pumppu täyttääksesi renkaat.

## Tekniset tiedot

		KQi2 Pro
Tuotteen koko	Ennen kokoontaittamista: Pituus x leveys x korkeus	1147 x 520 x 1220 mm (45,1 x 20,5 x 48 tuumaa)
	Kokoontaiton jälkeen: Pituus x leveys x korkeus	1147 x 520 x 520 mm (45,1 x 20,5 x 20,5 tuumaa)
Tuotteen paino	Nettopaino	Noin 18,4 kg (40,6 paunaa)
Ajo	Enimmäiskuorma	100 kg
	Ikäraja	Yli 14-vuotiaille
	Pituus	3'11"~6'6" (120-200 cm)
Ajoneuvon tekniset tiedot	Ajoneuvon enimmäisnopeus	Noin 25 km/h (15,5 mph)
	Keskimääräinen akunkesto <sup>[1]</sup>	Noin 40 km (24,9 mailia)
	Enimmäiskaltevuus <sup>[2]</sup>	15 %
	Soveltuva maasto	Tasainen jalkakäytävä, portaat, joiden korkeus on enintään 1 cm (0,4 tuumaa). Tiessä olevat aukkokohtat saavat olla enintään 3 cm (1,2 tuumaa).
	Käyttölämpötila	-10~45 °C (14~113 °F)
	Varastointilämpötila	0~40 °C (32~104 °F)
	A-painotettu melutaso	50 dB
	IP-luokitus	IP54-koodi



		KQi2 Pro
Akun tekniset tiedot	Nimellisjännite	46,8 VDC
	Nimellisjännite	365 Wh
	Latausjännite	54,6 VDC
	Latauslämpötila	0~45 °C (32~113 °F)
	Akun hallintajärjestelmä	7th NIU Energy™ akun älykäs hallinta
Moottorin tekniset tiedot	Nimellisteho	0,3 kW
Renkaiden tekniset tiedot	Renkaiden tekniset tiedot	10" x 2,3"
	Suosittelu rengaspaine	3,1–3,5 baaria
Laturin tekniset tiedot	Tulojännite	100-240 V ~ 1,5 A 50-60 Hz
	Nimellislähtö	53,5 V $\approx$ 1,3 A
	Lähtöteho	70 W
	Latausaika	Noin 7h

[1] Keskimääräinen akunkesto: Akunkesto testataan siten, että kuljettaja, joka painaa 75 kg (165 paunaa) ajaa tasaisella nopeudella 15 km/h (9,3 mph) tasaisella tiellä ympäristön lämpötilassa 25 °C (77 ° F) akun ollessa täynnä. [Akulla saavutettavaan toimintasäteeseen vaikuttavia tekijöitä ovat nopeus, käynnistysten ja sammutusten määrä, liike-energian talteenoton asetus, kuljettajan paino sekä ympäristön lämpötila.]

[2] Enimmäiskaltevuus: Suurin mäen kaltevuus, jonka kuljettaja voi selvittää ajamalla. Testikuljettaja painaa 75 kg (165 paunaa) ja ajaa tasaisella nopeudella 8 km/h (5 mph) ympäristön lämpötilassa 25 °C (77 ° F) akun ollessa täynnä.

## Huoltokirja

Päivä- määrä	Ajomatka
Muistiin- panoja:	
Jälleen- myyjä	

## Huoltokirja

Päivä- määrä		Ajomatka	
Muistiin- panoja:			
Jälleen- myyjä			

## Huoltokirja

Päivä- määrä		Ajomatka	
Muistiin- panoja:			
Jälleen- myyjä			